



四季


第37号

だより

いつもそこにある安心

平成25年 12月1日発行

広報委員会

 公益財団法人昭和社会
今給黎総合病院 昭和社会クリニック

〒892-8502
鹿児島市下竜尾町4-16
TEL 099-226-2211
FAX 099-222-7906
URL <http://imakiire.jp/>
E-mail info@imakiire.or.jp



今給黎総合病院

基本理念

- 協力 全職員の協力体制
- 貢献 地域社会への貢献
- 向上 自己研鑽と向上心

基本方針

1. 質の高い医療の提供を目指し、全職員一致協力して努力します。
2. 生命の尊厳を認識し、地域社会に貢献します。
3. 常に向上心を持って、自己研鑽に励みます。

緩和ケア研修会を開催致しました。

2007年、がん対策推進基本計画で「すべてのがん診療に携わる医師が研修等により緩和ケアについての基本的な知識を習得する」ことが国の目標として掲げられました。これにより各地のがん拠点病院が中心となって全国津々浦々で緩和ケア研修会が開かれています。

当院では10月に平成25年度 緩和ケア研修会を開催致しました。



◎緩和ケア研修会に参加して

産婦人科 部長 加藤明彦

10月12日、13日と2日間に渡り、緩和ケア研修会に参加させて頂きました。明日から診療に役立つ治療、ケアを学ぶことが出来、とても有意義な2日間となりました。私を含めた12名のための橘場先生、村上先生、松添先生、坂元先生、松下先生、児玉先生、高濱先生に講義をして頂き、またグループ演習やロールプレイの時には認定看護師のみなさんにお手伝い頂き、さらにはお茶やお菓子や資料など必要な物品を揃えて当日は受付などの外回りの仕事をして下さった今給黎総合病院の事務の方々まで含めると、生徒の数よりも多い先生・スタッフ陣に驚くとともにとても感謝しております。ここで学んだことを今後の診療に活かして頑張りたいと思います。ありがとうございました。



なのだと実感しました。加えて、同じグループだった2人が患者役・医師役をした際の反応・対応がそれぞれ違って、それは個性や信念によるものであり、医療に正解はないのだ、と改めて感じました

これまで、「患者さんの気持ちに寄り添う」ことを目標にしてきましたが、病気やこれからのことに落ち込んでいる患者さんと話していると一緒に落ち込んでしまうのが私にとって悩みの種でした。今回のロールプレイの中で患者役をした際、医師役の先生から自信に満ちた説明を受けてみてそれがすごく心の支えになることを実感しました。経験のない自分が適切なことを言うてはいけない、と曖昧な対応をしていたのが患者さんにとってどれほどの不安を与えていたか。。。共感する心も大事ですが、患者さんに安心感を与えられるようもっと勉強して知識を積んで自信をつけていきたい、と思いました。

また、参加者の大半が臨床経験10年以上のベテランの先生方で、まだ研修医として働き始めて半年の私が混ざってしまっているのか、という不安や緊張もありました。ロールプレイやワークショップ自体に不慣れなこともあって最初は戸惑いが大きく、なかなか発言できないでいましたが、スタッフの方の声かけで徐々に緊張はほぐれていきました。また精神科・外科・内科そして開業医・勤務医・訪問医と様々な科、診療形態の先生方が参加されていてそれぞれの意見を聞くことができ、とても有意義な時間を過ごすことができたと思います。研修内容はもちろん、ご一緒いただいた先生方との出会い、また打ち上げでは普段ゆっくり話す機会のなかった当院の事務の人たちともお話できて、色々な意味で、楽しい研修会でした。

私は病理医を志望しています。がん診療と病理診断は切っても切り離せない関係です。この研修中に、がん診療・がんと共に生きる患者さんのことをもっと知り、今後の臨床・研究に生かしていきたいと思いました。



◎緩和ケア研修会に参加して

研修医 中間 恵美子

10月12・13の2日間、緩和ケア研修会に参加してきました。

これまで院内の同研修会に何度か参加したことがあり、大学の講義を含め「緩和ケア＝看取り」と分かっていたつもりでしたが、やはり、出来ることはお話を聞いて気持ちを楽にするお手伝いをするくらいで、今回の研修も傾聴法などがメインなのではないかと思っていました。しかし、実際に参加してみると疾患に伴う疼痛コントロールや消化器・呼吸器症状の判断・対処についてなど学ぶことができ、色々な側面から患者さんの心・体問わず苦痛を緩和していくものなのだと再認識することができました。

研修会を通して何より一番印象に残ったのは、がん告知のロールプレイ。自分が患者役をして医師からその説明を受ける、という作業は「がんを告知される」と分かっているにもかかわらず大変ショックが大きく、また研修医の私は医師役として告知することもこれまで経験がなく、いざやってみるととても辛く難しいこと

～悪石島派遣体験記～

皆さんは「悪石島」という島をご存知ですか？私は先日この島へ足を運ぶ機会がありました。悪石島は県本土から南南西へ約300km下ったトカラ列島の一島で、全周12.64km、人口60人程の小さな島です。最高へき地5級に位置づけられるこの島には、コンビニエンスストアやガソリンスタンドといった施設はありません。物資を得る唯一のラインは鹿児島一名瀬(奄美)間を週に2回航行するフェリーだけです。一見して不便にも感じられる島の生活ですが、それゆえに守られてきた雄



巨大ガジュマル

大な自然や神行事によって島の生活は彩られ、そこには私たちが忘れてしまった「豊かさ」があるように感じました。

しかし、今この島である問題が起っています。島で唯一の医療者である診療所の看護師が、後任未決定のまま不在となってしまったことです。地域を問わず、住民が安心して暮らしていくために医療は不可欠ですが、本土までフェリーで11時間を要するこの島では事態はさらに深刻です。現在、村役場の要請を受け、へき地医療拠点病院

である当院から2週間交代で看護師の派遣を行っています。今回、私もその一人として赴任しました。

診療所での仕事は、日々の診療に加え、週2回の高齢者訪問、月1回の医師による定期診療やその他の巡回診療があります。今年は台風の接近が多く、定期診療が相次いで中止となったため、医師の診療を受けられないことに島民の方の不安も大きかったようです。また、フェリーが欠航となれば、薬剤等の不足時にすぐに対応できないこともあり、島ならではの問題が多々あることを実感しました。

病院勤務では直面することのない状況に、やはり、島での暮らしは大変なのだと思いついた頃、体調を崩した方がへり搬送となる事例が発生しました。初めてのことで不慣れな私たちでしたが、医師や村役場の方々、島民の方々が迅速に的確に対応してくださり、無事本土へ搬送することができました。この時、離島であることを忘れる程の人のつながりを感じたのを覚えています。確かに島での暮らしは大変なことも多いかもしれませんが、しかし、それを補おうとする役場や島民の方々の努力があり、そして、それ以上に「この島で暮らしたい」という故郷への強い思いがあることを知りました。故郷を思う気持ちは誰しも同じでしょう。「暮らしたい場所で暮らすことができる」これからもそんな国で在り続けてほしいと思います。そして、それを支えることのできる医療でなければならないと感じました。今回の経験を活かし、へき地医療拠点病院で働く一員として、今後も地域に貢献できるよう取り組んでいきたいと思っています。

(看護師：里恵理子)



▲フェリーとしま



▲悪石島診療所



▲高齢者訪問



島から見る夕日

～冬到来～ ノロウイルス感染症対策

冬(11月～2月ごろ)の代表的な感染症にノロウイルスがあります。ノロウイルスはごく少量のウイルス量でも感染(経口感染)し、激しい嘔吐、下痢、腹痛などの症状がでます。感染力が強く、ヒトからヒトへ感染して、集団感染を引き起こすため、集団施設(病院、保育所、幼稚園、高齢者施設など)では特に注意が必要です。ノロウイルスにはワクチンがありませんので、一人一人の感染予防対策が感染拡大を防ぎます。

Q. ノロウイルスとは？

エンベロープ(細胞の表面にある糖たんぱく質の突起)を持たない単鎖RNAウイルスです。エンベロープがないのでアルコール消毒が効きにくいです。いろいろな遺伝子型があるので再感染が起こります。1年を通して発生はみられますが、11月から増加し始め1～2月がピークになります。症状は激しい吐き気、嘔吐、下痢、腹痛などです。

Q. どのようにして感染するの？

- ①汚染されたカキなどの二枚貝で十分に加熱されていないものを食べた時、感染者の汚染された手で触れた食材・器具・食器で食べた時(経口感染)
- ②感染者の便や嘔吐物を処理した時(接触感染)
- ③感染者の便や嘔吐物が飛び散り、しぶきやほこりを吸い込んだ時(飛沫感染)

Q. 感染力はどれくらいあるの？

非常に強い感染力で感染者の嘔吐物1cc中に約1万～1億個のウイルスが含まれており、わずか10～100個のウイルスで感染します。

Q. 手袋をしていれば大丈夫？

いいえ。プラスチック手袋には小さな穴がたくさんあります。ノロウイルスは簡単に通過できますので手袋をはずしたあとも手洗いが必要です。



Q. 検査は何がありますか？

ノロウイルス抗原定性検査(迅速法)とPCR(遺伝子)法があります。

①ノロウイルス抗原定性検査(迅速法)

保険適用：乳児・高齢者など 制限あり

- ・30分以内で結果がでます。(至急の場合は細菌室へ連絡してください)
- ・材料は便のみです。小指の先ぐらいの便をシャーレ(水様便はもれるのでキャップのある容器)に採取しビニール袋に入れてください。

*スワブで採取したものは検査できません。

②ノロウイルスPCR法 8000円

- ・給食従事者の方が陰性確認を行う時などに検査します。
- ・専用容器に便を採取してください。
- ・所要日数 2～3日



乳幼児や高齢者などは症状が長引くことがあり、下痢による脱水症状に注意が必要です。

家庭で出来る感染対策

1. 手洗い（洗い流す）

流水と石けんによる手洗いが効果的です。帰宅時や調理する前後、食事前など十分に行いましょう。

2. 食品などの加熱殺菌

- ・食品中のウイルスは85度以上の加熱を1分以上行うことで感染性を失いますので、十分に加熱しましょう。心配な方は牡蠣などの二枚貝を生で食べないようにしましょう！
- ・調理器具は洗剤で十分に洗った後、0.02%(200ppm^{*1})の次亜塩素酸ナトリウムに10分間程度浸し、再度よく洗います。加熱可能なものは熱湯（85℃以上）で1分以上の加熱が有効です。

注意!



^{*1}《0.02%の次亜塩素酸ナトリウムの作り方》(台所用塩素系漂白剤(5%)を原液とした場合)
1Lのペットボトルに水を入れ、キャップ1杯(5ml)の漂白剤を加える

3. 感染した嘔吐物や糞便の処理

- ①ペーパータオルなどでウイルスが飛び散らないように覆い、消毒液^{*2}を振りかける。
(当院では、泡ハイター使用)
- ②使い捨て手袋・マスク・エプロンをして吐物を拭き取り、消毒液を入れて消毒。ビニール袋の口は縛って捨てる。
- ③汚染された場所は消毒液を浸したペーパータオルなどで拭き、10分後に水拭きする。
手洗いは必ず十分に行ってください。



^{*2}《0.1%(1000ppm)消毒液の作り方》

消毒はアルコールでは効果がありません。
次亜塩素酸ナトリウム使用をしましょう。



(台所用塩素系漂白剤(5%)を原液とした場合)
500mlのペットボトルに水を入れキャップ
2杯(10ml)の漂白剤を加える。

〈参考資料〉次亜塩素酸ナトリウムの希釈表

濃度	商品名(例)
1%	ミルトン・ミルクボン・ビューリファンなど
5~6%	ジアノック・ハイター・キッチンブリーチなど
6%	ビューラックス・アサヒラックなど

栄養管理部
より

当院の給食提供においては大量調理施設衛生管理マニュアルに則り、調理従事者、栄養士共に定期的にノロウイルス検査の実施、中心温度の管理、次亜塩素酸ナトリウムを使用した拭き掃除などの予防対策と衛生管理を徹底しております。

ノロウイルスについて十分に理解し、ウイルスが広がらないように一人一人が努めることが大切です。
感染を予防して、元気に冬を乗り切りましょう!!

食物アレルギーと医薬品

食物アレルギーとは「食物によって引き起こされる不利益な症状が出る現象」と定義されています。アレルギーの原因となる食物は日常生活において食事からだけでなく、さまざまな方法で体内に入り症状が出てきます。

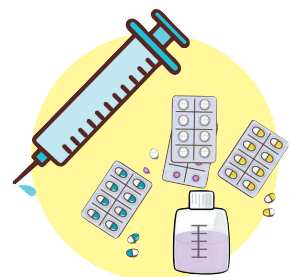
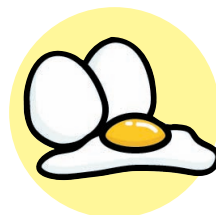
医薬品の中には原料の一部に卵・牛乳・ゼラチンなどのさまざまな食品が使用されており、食物アレルギーの人は注意が必要です。

例えば、卵アレルギーの人は市販のかぜ薬・咳止め・鼻炎薬など、牛乳アレルギーの人では下痢止め・整腸薬・口腔ケア用塗り薬などが一般的に飲むのが危険とされています。

他にも、毎年インフルエンザが流行する前に投与する予防接種に使用されるワクチンにも食物と関係があります。インフルエンザワクチンは有精卵から作られています。そのため、微量の卵由来の成分が残っています。しかし、濃度は極めて微量のため卵アレルギーの人でも安全に投与が出来るとされていますが、アレルギーのない人より慎重に投与する必要があります。

予防接種では以前ショックを起こしたことがある人のみ投与をしてはいけないとされ、アレルギー体質だけで予防接種を受けられない理由にはならないとされています。予防接種を受けるときは健康状態などを医師が診察し投与ができるかどうか判断をします。

食物アレルギーの人はアレルギーの原因である食品を理解しておくことが大切です。病院やクリニックを受診する時や医薬品購入をする時は食物アレルギーであることを必ず伝えるようにしてください。また、ドラッグストアなどで薬を購入する時も登録販売者や薬剤師の説明をよく聞き、薬の説明書もしっかり読むようにしましょう。



病院よりお知らせ

産科医療功労者厚生労働大臣表彰を受賞

産婦人科 部長 寺原賢人医師が、平成25年10月2日に産科医療功労者厚生労働大臣表彰を受賞しました。

この賞は、多年にわたり地域のお産を支え、産科医療の推進に貢献してきた個人及び医療機関などを対象として、各都道府県知事からの推薦に基づき、厚生労働大臣が功労顕著なものを表彰するものです。



産婦人科 部長
寺原 賢人

本褥瘡学会認定師の資格を取得

この度、日本褥瘡学会認定師の資格を取得することができました。これも一重にリハビリ部スタッフはもとより褥瘡管理課や病棟スタッフのご協力あってのことと感謝しております。この資格は、その名の通り日本褥瘡学会が認定する資格で、リハビリ士(理学療法士・作業療法士)の他、医師、看護師(准看護師を除く)、薬剤師、管理栄養士などの免許を有し、免許取得から4年以上経過していれば、受験可能です。認定は、年に1回(通常は毎年3月末日が申請受付期限)、基本的に書類審査で行われます。

今後は、今回の経験で得た知識を臨床に活かし、褥瘡発生率ゼロを目指して頑張っていく所存です。褥瘡関係の中でも特にポジショニングのことであれば遠慮なく、また、気兼ねなくご相談ください。今後ともよろしくお願いいたします。



リハビリテーション部 作業療法士
宮之原 俊一

①認定医・専門医等資格 ②選択科目を選んだ理由 ③趣味・特技 ④休日の過ごし方 ⑤座右の銘 ⑥ひとこと



井尻 幸成
整形外科 部長

血液型/A型
星 座/うお座
出身地/岐阜県

- ① 日本整形外科学会専門医・日本整形外科学会脊椎脊髄病医
日本リウマチ学会専門医、指導医・日本脊椎脊髄病学会 指導医
- ② 整形外科に進んだ先輩にあこがれて
- ③ 海釣り
- ④ 読書・釣り・温泉
- ⑤ 鬼手仏心術徳兼情
- ⑥ 地域の要の本院で働く機会を与えていただき、感謝しています。これまでに修得した技術と心で、遭遇する患者さんに全力を尽くしたいと考えています。よろしくお願いいたします。



立野 太郎
外科 医長

血液型/A型
星 座/乙女座
出身地/鹿児島市

- ① 日本外科学会外科専門医・日本消化器外科学会消化器外科専門医
日本消化器病学会消化器病専門医・日本肝臓学会肝臓専門医
日本がん治療認定医機構がん治療認定医
日本がん治療認定医機構がん治療認定医暫定教育医
- ② いつの間にか…学生の頃は眼科医になって開業してお金儲けしてウハウハ、って思っていたのですが、なぜかキツイ、キタナイ、キケンな3Kを地で行く外科医になっていました(特定の診療科を持ち上げたり貶めたりする意図はありませんので念のため)。
- ③ 車、バイク
- ④ 子供と遊ぶ
- ⑤ Where there is a will, there is a way.
- ⑥ よろしくお願ひします。



内田 陽治
麻酔科

血液型/O型
星 座/山羊座
出身地/鹿児島県

- ① 日本麻酔科学会認定医
- ② 先輩に誘われて選びました。
- ③ ドライブ
- ④ 家族サービス
- ⑥ 一生懸命頑張ります。よろしくお願いいたします。



吉村 寿彦
眼科

血液型/A型
星 座/さそり座
出身地/鹿児島市

- ② 父親も眼科医師のため
- ③ スキューバダイビング、ジョギング
- ④ スキューバダイビング、ジョギング
- ⑤ 一期一会
- ⑥ 少しでもみなさんの力になれるように努力していく所存です。

中央検査部より

機器紹介

今年の6月から稼働しております生化学検査測定装置、日本電子BioMajesty9130の紹介です。約50項目の生化学検査を毎時1200テストと高速処理することができます。

少しでも検査結果が正確に迅速に精密に出るように検査部一同努力しております。



セカンドオピニオンってなあに？

■セカンドオピニオンとは…

患者さんが納得のいく治療法を選択することができるように、主治医とは別の医師に「**第2の意見**」を求めます。***担当医をかえたり、転院を目的としたものではありません。**

主治医の意見(ファーストオピニオン)を十分に理解しておくことが大切です。「自分の病状、進行度、なぜその治療法を勧めるのか」理解しないままにセカンドオピニオンを受けてもかえって混乱してしまいます。

■セカンドオピニオンを受けるためには…

まず、主治医に“セカンドオピニオンを受けたいと考えている”ことを伝え、診療情報提供書(紹介状)・血液・病理検査などの記録、CTやMRI等の画像データを準備してもらう必要があります。セカンドオピニオン外来は、基本的に公的医療保険が適用されない**自費診療**で、病院によって費用が異なります。受診方法や予約、費用等について、セカンドオピニオンをご希望の医療機関にご確認ください。病気の経過や聞きたいことをまとめたメモを持参するといいでしょう。

セカンドオピニオンに関するご相談は…

- ・患者サポート窓口
 - ・がん相談支援センター
- ☎099-226-2211**

リンパ浮腫外来のご案内

■リンパ浮腫とは…

がんの治療(手術や放射線治療)により、リンパの流れが悪くなることで起こり、手足の浮腫により日常生活に支障をきたすことも少なくありません。

当院では医師が診察し、リンパ浮腫の治療が必要と診断された患者様を対象にリンパ浮腫技能者研修を受けたセラピストが患者様の状態に応じてリンパドレナージや圧迫療法、セルフケア指導などを行い症状が軽減するようにお手伝いさせていただきます。

リンパ浮腫でお悩みの方、ご相談ください。

- 診療：第2、第4 火曜日 8:30～12:00(予約制)
- 料金：1回4500円(保険診療ではないため自費となります)
(所要時間60分～90分程度)
- 内容：ドレナージ、スキンケア、セルフケアの指導、圧迫療法など患者様の状態に合わせて治療を行います。
圧迫療法で使用するストッキングやスリーブ、弾性包帯は病名により療養費として認められているものもあります。詳しくはお尋ねください。

セラピスト：古市 寿子(理学療法士)



お問い合わせは緩和医療課
☎099-226-2211

お知らせ

がん相談支援センターに直通電話を設置しました。

☎099-226-2223

(相談時間:平日9時～17時 土曜日9時～12時)

本館1階婦人科外来前23番の、がん相談支援センターでお受けします。専従の保健師が常駐しておりますが、不在時は、緩和ケア認定看護師、MSW等で対応いたします。当院にかかっている患者さんでなくても、どなたでも利用可能です。

今給黎総合病院 外来診察日程

平成25年12月現在

窓口	診 察 科	月		火		水		木		金		土
		午前	午後	午前	午後	午前	午後	午前	午後	午前	午後	午前
1	外 科 (消化器、乳腺、 甲状腺、小児、肛門)	○		○		○	○ (肛門科のみ)	○		○	○ (肛門科のみ)	
1	呼吸器外科					○				○		
8	血液内科	○		○						○		
8	糖尿病内科★	予約再診のみ		○		○		○		予約再診のみ		
7	循環器内科	○		○		○	○ 再診のみ	○		○		第2土曜 休診
13	消化器内科※	○		○		○		○		○		○
16	泌尿器科	○		○		○				○		○
18	眼 科	○	○	○	○	○	○	○	○	○		○ 予約のみ
22	産 婦 人 科	○		○		○		○		○		○
地下1階	放射線診断科 放射線治療科	○		○		○				○		
2	緩和医療科 完全予約制			○		○		○				

★初診の方は火～木曜日の診察になります。

※予約制・紹介制

○ = 診察受付

昭和会クリニック 外来診察日程

平成25年12月現在

窓口	診 察 科	月		火		水		木		金		土
		午前	午後	午前	午後	午前	午後	午前	午後	午前	午後	午前
1階	小 児 科 完全予約制	○	○	○	○	○	○	○	○	○	○	○
*午後は、健診・予防接種を行っています。時間2:00～3:00(要予約) ※一般の方の診療は午後3時以降になります。												
2階	整 形 外 科	○	○	○	○	○	○ お問い合わせ 下さい	○	○	○	○	○
2階	放 射 線 科	○		○		○				○		
3階	皮 膚 科	○	○	○	○	○		○ 新患のみ	○	○	○	○
3階	内 科 ※	○	○	○	○	○	○			○	○	○
3階	呼吸器内科 完全予約制	○		○		○		○		○		
3階	形 成 外 科	○ 初診11時迄				○ 初診11時迄	○ 口唇口蓋裂 外来予約制			○ お問い合わせ 下さい		○ 初診11時迄
3階	気管食道耳鼻 いんこう科	○		○		○ 紹介状 予約のみ				○		○ 紹介状 持参のみ
4階	神 経 内 科	○		○		○	○	○		○		○
4階	脳神経外科	○		○		○		○			○ 予約のみ	○
4階	歯科口腔外科 完全予約制	○	○	○	○	○	○	○		○	○	○
4階	新生児内科 完全予約制		○ 2				○ 2		○ 1 第3木曜のみ	○ 2	○ 2	

※午後の診療は基本的に新患のみです。 新生児内科 ○1:療育外来、○2:新生児フォローアップ外来

○ = 診察受付

医師異動(常勤医師)

H25年9月	所属	前任医	新任医
	整形外科	古賀 公明	→ 井尻 幸成
H25年10月	眼科	大井城一郎	→ 吉村 寿彦
整形外科	日高 亮	→ 音羽 学	
放射線科	篠原 哲也	→ (減員)	

身障者用駐車場のご利用について



当院は、鹿児島県身障者用駐車場利用証制度(パーキングパーミット制度)の協力施設です。
今給黎総合病院は4台、昭和会クリニックは2台を確保しております。

■身障者用駐車場利用証制度とは

この制度は、公共施設や店舗などさまざまな施設に設置されている身障者用駐車場を適正にご利用いただくため、障害のある方や高齢の方、妊産婦の方など歩行が困難と認められる方に対して、県内共通の「身障者用駐車場利用証」を交付することで、本当に必要な人のための駐車スペースの確保を図る制度です。
詳しくは鹿児島県のホームページをご覧ください。

交通機関

JR鹿児島中央駅より車で10分
JR鹿児島駅より徒歩7分
豎馬場バス停より徒歩2分
下竜尾町バス停より徒歩2分

受付時間

平日
午前 8:00~11:30
午後 1:30~5:00

土曜日
午前 8:00~11:30

休診日
日曜・祭日・年末年始
(12/31~1/3)

※ただし、救急の患者様につきましては、救急外来にて診察致します。

入院患者様への面会時間について

大切な治療・看護のためにぜひご協力下さい。

- 月～土/午後2時～午後8時
- 祝休日/午前10時～午後12時
- ICU/午後3時～午後4時
(ICUはご家族のみ面会できます)
- ◆特別な理由(手術・症状説明等)がない限り、面会時間外での面会はお遠慮ください。
- ◆面会には面会許可証が必要になります。17時以降は本館1階ロビーにて発行しております。
- ◆ご面会の方はナースステーションへお声かけください。

駐車場のご案内

